

ΕΠΙΜΟΡΦΩΣΗ Β' ΕΠΙΠΕΔΟΥ

Επιμόρφωση εκπαιδευτικών στη χρήση και αξιοποίηση των Τ.Π.Ε.
στην εκπαιδευτική διδακτική διαδικασία.

ΔΙΔΑΚΤΙΚΟ ΣΕΝΑΡΙΟ ΣΤΗ ΓΕΩΓΡΑΦΙΑ

ΤΑΞΗ Στ'

«ΠΟΛΙΤΙΣΤΙΚΑ ΧΑΡΑΚΤΗΡΙΣΤΙΚΑ ΤΩΝ ΛΑΩΝ ΤΗΣ ΕΥΡΩΠΗΣ»

ΕΠΙΜΟΡΦΩΤΗΣ : Βασίλης Μισαηλίδης

ΕΠΙΜΟΡΦΟΥΜΕΝΟΙ ΕΚΠΑΙΔΕΥΤΙΚΟΙ: Στυλιανή Τσιάλα

Δήμητρα Πετκοπούλου

Αλεξάνδρα Γώτη

ΚΣΕ ΜΟΥΔΑΝΙΩΝ

ΔΙΔΑΚΤΙΚΟ ΣΕΝΑΡΙΟ ΣΤΗ ΓΕΩΓΡΑΦΙΑ

ΘΕΜΑ: «Πολιτιστικά χαρακτηριστικά των λαών της Ευρώπης»

ΕΜΠΛΕΚΟΜΕΝΕΣ ΓΝΩΣΤΙΚΕΣ ΠΕΡΙΟΧΕΣ

Γεωγραφία, ΤΠΕ, Ιστορία, Γλώσσα

ΤΑΞΗ: Στ΄ Δημοτικού

ΔΙΑΡΚΕΙΑ: 5 διδακτικές ώρες

ΑΡΙΘΜΟΣ ΜΑΘΗΤΩΝ: 11

ΣΥΜΒΑΤΟΤΗΤΑ ΜΕ ΤΟ ΔΕΠΣ ΚΑΙ ΤΟ ΑΠΣ ΓΕΩΓΡΑΦΙΑΣ

Το θέμα είναι απολύτως συμβατό με το ΔΕΠΣ και το ΑΠΣ, εφόσον αποτελεί θέμα της γ΄ ενότητας της Γεωγραφίας της Στ΄ τάξης και του κεφ. 30 με τίτλο «Πολιτιστικά χαρακτηριστικά των λαών της Ευρώπης» και οι στόχοι που τίθενται άπτονται πλήρως του αναλυτικού προγράμματος της Γεωγραφίας.

Γεωγραφία: στο κεφάλαιο αυτό θα μάθουν για τα κυριότερα πολιτιστικά στοιχεία των κατοίκων της Ευρώπης

Ιστορία: αναζήτηση των πολιτιστικών χαρακτηριστικών σε διαφορετικές χρονικές περιόδους.

Αγγλικά: Αναζήτηση πληροφοριών στο διαδίκτυο.

Γλώσσα: λεξιλόγιο, προφορικός λόγος, διαχείριση πληροφορίας, ανταλλαγή απόψεων

ΟΡΓΑΝΩΣΗ ΤΗΣ ΔΙΔΑΣΚΑΛΙΑΣ ΚΑΙ ΑΠΑΙΤΟΥΜΕΝΗ ΥΛΙΚΟΤΕΧΝΙΚΗ ΥΠΟΔΟΜΗ

Οι μαθητές οργανώνονται σε ομάδες των 2-3 ατόμων σε κάθε Υ/Η του εργαστηρίου. Θα χρησιμοποιηθεί το λογισμικό Google Earth, το Power Point για παρουσίαση, το Word και το λογισμικό Hot potatoes

ΛΟΓΟΙ ΕΠΙΛΟΓΗΣ ΤΟΥ ΛΟΓΙΣΜΙΚΟΥ

Επιλέγουμε το λογισμικό Google Earth αντί της παραδοσιακής «υδρογείου σφαίρας» διότι η εμφάνιση της Γης στο Google Earth είναι πιο παραστατική (στα πλαίσια του Σύμπαντος). Επίσης, το λογισμικό μπορεί να επικεντρωθεί στην ερευνώμενη περιοχή, να την δουν τα παιδιά σε μεγέθυνση και να εμβαθύνουν σε συγκεκριμένα γεωγραφικά στοιχεία. Θα κάνουμε ένα υποθετικό ταξίδι «διασχίζοντας» το Δούναβη από τις πηγές του ως τις εκβολές του, προκειμένου να καταγράψουμε τα πολιτιστικά στοιχεία των λαών που θα συναντήσουμε. Θα χρησιμοποιήσουμε τους υπερσυνδέσμους των εικόνων του Google Earth για να πάρουμε πληροφορίες από το διαδίκτυο (Wikipedia).

Το Power Point είναι ένας ενδιαφέρων τρόπος παρουσίασης εργασιών και είναι ιδανικό για το στάδιο της οικοδόμησης της γνώσης, για οπτικοποίηση της διδασκαλίας. Είναι εύκολο στη χρήση και ελκυστικό στους μαθητές.

Λογισμικό Γεωγραφίας Α΄ και Β΄ Γυμνασίου (ΠΙ): Το εκπαιδευτικό αυτό λογισμικό αποτελείται από θεματικές ενότητες με μορφή μικρόκοσμων, προσομοιώσεων, εργαλείων και υπερμεσικών εφαρμογών, σε καθένα από τα οποία αντιστοιχούν διαφορετικά "εκπαιδευτικά σενάρια" τα οποία είναι συμβατά με το ΔΕΠΠΣ. Αυτά τα εκπαιδευτικά σενάρια βασίζονται τόσο στις δυνατότητες κάθε επιμέρους ενότητας λογισμικού, όσο και στην εννοιολογική ανάλυση του γνωστικού αντικείμενου που κάθε φορά μας ενδιαφέρει. Έτσι, με βάση το συγκεκριμένο σενάριο μπορούμε να οργανώνουμε μία διαθεματική δραστηριότητα για τους μεγάλους Ευρωπαίους θαλασσοπόρους και τις ανακαλύψεις τους οι οποίες συνετέλεσαν στην πολιτιστική και πολιτισμική εξέλιξη των λαών της Ευρώπης και όχι μόνο.

Το λογισμικό Hot potatoes επιλέχθηκε για να αξιολογήσουν οι μαθητές τις γνώσεις και τις στάσεις που απέκτησαν κατά τη διάρκεια του σεναρίου, οργανώνοντάς τες σε χρονικές περιόδους με την άσκηση αντιστοίχισης που μπορούν να δημιουργήσουν με αυτό το λογισμικό.

ΣΚΟΠΟΣ

Να γνωρίσουν τα κυριότερα πολιτιστικά στοιχεία των κατοίκων της Ευρώπης του χθες και του σήμερα με τη χρήση ΤΠΕ.

ΔΙΔΑΚΤΙΚΟΙ ΣΤΟΧΟΙ

A. Ως προς το γνωστικό αντικείμενο:

Διακρίνουν, καταγράφουν και συγκρίνουν τα πολιτιστικά στοιχεία (γλώσσα, θρησκεία, ιστορία, μνημεία) των κατοίκων που ζουν στις όχθες του Δούναβη.

Οργανώνουν, εκτιμούν, αξιολογούν και παρουσιάζουν τις πληροφορίες.

Αντλούν και αξιολογούν πληροφορίες από το ΙΜΕ για τον απόδημο ελληνισμό στην Κ. Ευρώπη και στις παραδουναβίες ηγεμονίες καταγράφοντάς τες σε πίνακες.

Γνωρίζουν τους μεγάλους θαλασσοπόρους και αξιολογούν τη σημαντικότητα των ανακαλύψεων στην ιστορία της Ευρώπης.

Ανακαλύπτουν τα πολιτιστικά στοιχεία κάθε χρονικής περιόδου (Αρχαία, Βυζαντινή, Αναγέννηση, Σύγχρονη)

B. Ως προς τη χρήση Νέων Τεχνολογιών:

Εξοικειώνονται με το ενεργητικό και διερευνητικό μοντέλο μάθησης.

Αποκτούν δεξιότητες συνεργατικής μάθησης.

Προσεγγίζουν τις ΤΠΕ ως εργαλεία και πηγές μάθησης.

Εξασκούνται σε δεξιότητες που χρησιμοποιούνται στην επιστημονική έρευνα (όπως παρατήρηση, επιλογή και καταγραφή χρήσιμων πληροφοριών, σύγκριση και ερμηνεία, εμβάθυνση και διερεύνηση.)

Γ. Ως προς τη μαθησιακή διαδικασία:

Στο συγκεκριμένο σενάριο οι μαθητές με τη χρήση των φύλλων εργασίας και στα πλαίσια της διερευνητικής/ ανακαλυπτικής προσέγγισης της μάθησης, επιδιώκεται να γίνουν ικανοί να εφαρμόζουν με τη χρήση των ΤΠΕ αποκτημένες γνώσεις για την επίτευξη των γνωστικών στόχων που αναφέρθηκαν.

Έτσι αναμένεται οι μαθητές:

- να οικοδομήσουν τη γνώση αναλαμβάνοντας κεντρικό και ενεργητικό ρόλο στη μαθησιακή διαδικασία.
- να οικοδομήσουν τη γνώση μέσω της ανακάλυψης – διερεύνησης.
- να αναπτύξουν δεξιότητες συνεργατικής μάθησης.
- να εξοικειωθούν με τη διερεύνηση και επιλογή πληροφοριών μέσα από το πλούσιο υλικό του διαδικτύου ή μέσα από το πληροφοριακό υλικό που παρέχουν λογισμικά.
- να δραστηριοποιηθούν στο πλαίσιο της διερευνητικής – βιωματικής μάθησης.
- να καλλιεργήσουν την ικανότητα να αξιολογούν πληροφορίες ως προς τη χρησιμότητά τους.
- να ενεργοποιήσουν, μέσα από εμπειρίες και βιώματα, ατομικές και κοινωνικές αξίες και αρχές.

ΠΡΟΑΠΑΙΤΟΥΜΕΝΕΣ ΓΝΩΣΕΙΣ

Οι μαθητές της Στ' τάξης:

Έχουν αναπτύξει βασικές δεξιότητες χρήσης του Η/Υ, μπορούν να δημιουργούν και να ονομάζουν φακέλους, καθώς και να αποθηκεύουν εικόνες από το διαδίκτυο.

Γνωρίζουν τα κράτη της Ευρώπης και τις πρωτεύουσές τους.

Είναι εξοικειωμένοι με τη χρήση των λογισμικών Google Earth, Power Point, Word και Hot potatoes.

ΠΕΡΙΓΡΑΦΗ ΚΑΙ ΑΙΤΙΟΛΟΓΗΣΗ ΣΕΝΑΡΙΟΥ

Η αξιοποίηση των ΤΠΕ στην εκπαιδευτική διαδικασία ευνοεί την αλλαγή του παραδοσιακού διδακτικού μοντέλου και τη χρήση σύγχρονων διδακτικών προσεγγίσεων. Με τη χρήση λογισμικών και κατάλληλων φύλλων εργασίας αναδεικνύεται το μαθητοκεντρικό μοντέλο της διερευνητικής μάθησης μέσα από την αναζήτηση της γνώσης στις πηγές.

Τα λογισμικά Google Earth, Power Point και Hot potatoes με τα φύλλα εργασίας ενισχύουν συνεργατικά σχήματα, την αλληλεπίδραση των μαθητών με το μέσο διδασκαλίας και μάθησης και την αυτενέργεια τους, αναδεικνύοντας τα οφέλη της τεχνολογίας στην σχολική τάξη.

Το φύλλο εργασίας δίνεται σε κάθε μαθητή ξεχωριστά, δουλεύεται όμως από όλη την ομάδα (έως 3 μαθητές).

Ο ρόλος του δασκάλου όσο οι μαθητές δουλεύουν σε ομάδες είναι υποστηρικτικός, (καθοδηγητικός) δίνει σαφείς οδηγίες όπου κι αν χρειαστούν και ενημερώνει για το χρόνο που έχουν στην διάθεση τους οι μαθητές για να ολοκληρώσουν την εργασία τους. Σε ερωτήσεις των μαθητών μπορεί να απαντά επίσης με ερωτήσεις που να οδηγούν σε παραπέρα διερεύνηση.

Η διδασκαλία ακολουθεί τη δομή και το περιεχόμενο των φύλλων εργασίας.

Οι ομάδες πρώτα θα ασχοληθούν με τις παραδουνάβιες πρωτεύουσες της Κεντρικής Ευρώπης αντλώντας πληροφορίες μέσω του Google Earth και της Wikipedia, εντοπίζουν και καταγράφουν τα κυριότερα πολιτιστικά στοιχεία και αξιοθέατα. Στη συνέχεια οργανώνουν και παρουσιάζουν τις πληροφορίες με τη χρήση του Power Point. Έπειτα αντλούν και αξιολογούν πληροφορίες από το διαδίκτυο (σελίδα του ΙΜΕ) για τον απόδημο Ελληνισμό στην Κ. Ευρώπη και στις παραδουνάβιες ηγεμονίες. Ύστερα γνωρίζουν με τους θαλασσοπόρους τις μεγάλες ανακαλύψεις και εξερευνήσεις. Τέλος εντοπίζουν τα κυριότερα πολιτιστικά χαρακτηριστικά των ευρωπαϊκών λαών σε διάφορες χρονικές περιόδους και δημιουργούν άσκηση αντιστοίχισης με το λογισμικό Hot Potatoes.

ΦΥΛΛΑ ΕΡΓΑΣΙΑΣ

Συνολικά το σενάριο αποτελείται από τέσσερα στάδια που υλοποιούνται από τον αντίστοιχο αριθμό φύλλων εργασίας.

A. Προβληματισμός:

Με αφορμή την εικόνα του Δούναβη από το βιβλίο επιχειρούν οι μαθητές ένα «ταξίδι» στις πρωτεύουσες των χωρών που διασχίζει το μεγαλύτερο ποτάμι της Ευρώπης.

B. Δραστηριότητα 1:

Οι μαθητές (11 στον αριθμό) χωρίζονται σε τέσσερις ομάδες των 2-3 ατόμων και εργάζονται στο εργαστήριο πληροφορικής. Βρίσκουν τις τέσσερις πρωτεύουσες που διασχίζει ο Δούναβης. Κάθε ομάδα αναλαμβάνει από μία πόλη. Κατόπιν με τη βοήθεια του Google Earth «περιηγούνται» στα αξιοθέατα και με τη βοήθεια της Wikipedia αλλά και δοσμένων υπερσυνδέσμων καταγράφουν τα κυριότερα στοιχεία και αποθηκεύουν εικόνες από χαρακτηριστικά μνημεία της κάθε πόλης δημιουργώντας φάκελο με το όνομα της πόλης (1^ο Φύλλο εργασίας).

Γ. Προβληματισμός:

Οι ομάδες των μαθητών οργανώνουν, ανταλλάσσουν και παρουσιάζουν τις πληροφορίες της 1^{ης} δραστηριότητας.

Δ. Δραστηριότητα 2:

Οι μαθητές οργανωμένοι στις ίδιες ομάδες της 1^{ης} δραστηριότητας ανοίγουν το Power Point και δημιουργούν (καθοδηγούμενοι) μία παρουσίαση για την παραδουνάβια πρωτεύουσα που αναλάβανε. Εισάγουν μουσικό αρχείο «Τα κύματα του Δουνάβεως» και την αποθηκεύουν. Την παρουσιάζουν στις άλλες ομάδες και κάνουν το φανταστικό τους ταξίδι.

Ε. Προβληματισμός:

Το ελληνικό στοιχείο δρα στην Ευρώπη εδώ και πάρα πολλά χρόνια. Επικεντρωνόμαστε στην Κεντρική Ευρώπη (σε συνέχεια των προηγούμενων δραστηριοτήτων) και δίνουμε έμφαση στη δράση του απόδημου ελληνισμού στις παραδουνάβιες ηγεμονίες.

Στ. Δραστηριότητα 3:

Δίνεται στους μαθητές σε υπερσύνδεση η σελίδα του Ιδρύματος Μείζονος Ελληνισμού. Τους ζητείται να επικεντρωθούν σε πληροφορίες σχετικές με τη δράση των Ελλήνων στις παραδουνάβιες ηγεμονίες και να την αξιολογήσουν απαντώντας σε ερωτήσεις. Έπειτα επισκέπτονται τις σελίδες που αφορούν συγκεκριμένες πόλεις της Κ. Ευρώπης σε σχέση με τον απόδημο ελληνισμό. Εντοπίζουν καθοδηγούμενοι τις κυριότερες ασχολίες και τα επιτεύγματα των Ελλήνων και τα παραθέτουν στον πίνακα που τους δίνεται.

Ζ. Προβληματισμός:

Οι ανακαλύψεις αποτελούν σημαντικό κεφάλαιο στην ιστορία της Ευρώπης. Οι μεγάλοι θαλασσοπόροι εκτός από τους νέους κόσμους που γνώρισαν, χάραξαν νέους δρόμους επικοινωνίας προς όλα τα σημεία του ορίζοντα.

Η, Δραστηριότητα 4:

Με τη βοήθεια του λογισμικού Γεωγραφία-Γεωλογία Α' & Β' Γυμνασίου (ΠΙ) παίρνουν και επεξεργάζονται πληροφορίες για τους μεγάλους εξερευνητές και τις ανακαλύψεις τους και τις οργανώνουν σε σχετικό πίνακα.

Θ. Προβληματισμός:

Αφού έχουμε εντοπίσει τα κυριότερα πολιτιστικά στοιχεία των ευρωπαϊκών λαών μπορούμε να ταξιδέψουμε στο χρόνο και να τα κατατάξουμε σε χρονικές περιόδους.

Ι. Δραστηριότητα 5:

Οι μαθητές δημιουργούν άσκηση αντιστοίχισης με το λογισμικό Hot Potatoes (JMatch). Στη μία στήλη τοποθετούν τέσσερις χαρακτηριστικές εικόνες (δοσμένες) από κάθε χρονική περίοδο και την ονομάζουν (Αρχαία Ελλάδα, Βυζάντιο, Αναγέννηση, Βιομηχανική επανάσταση). Στη συνέχεια τους δίνονται ανακατεμένα τα πολιτιστικά επιτεύγματα όλων των εποχών και καλούνται να τα τοποθετήσουν απέναντι από την κάθε εποχή. Αποθηκεύουν την εργασία τους με τον τίτλο «European History».

ΠΑΡΑΛΛΑΓΕΣ

Στην 4^η δραστηριότητα (Φύλλο εργασίας 4) μπορεί να χρησιμοποιηθεί αντί του λογισμικού του ΠΙ «Γεωγραφία-Γεωλογία Α' & Β' Γυμνασίου» το λογισμικό του ΠΙ «Γεωγραφία Ε' & Στ' Δημοτικού» («Βοηθήστε το Χριστόφορο Κολόμβο να ανακαλύψει την Αμερική») δίνοντας πιο διασκεδαστικό χαρακτήρα, με περισσότερη έμφαση στα αποτελέσματα από την ανακάλυψη της νέας Ηπείρου και όχι στους μεγάλους θαλασσοπόρους και τις ανακαλύψεις τους γενικότερα.

ΕΠΕΚΤΑΣΗ ΤΟΥ ΣΕΝΑΡΙΟΥ

Η Δραστηριότητα 2 μπορεί να επεκταθεί προτείνοντας στους μαθητές να συγκεντρώσουν όλες τις παρουσιάσεις σε μία ενιαία παρουσίαση με τις τέσσερις παραδουνάβιες πρωτεύουσες.

ΑΞΙΟΛΟΓΗΣΗ

Τα συμπληρωμένα φύλλα εργασίας δίνουν τους δείκτες αξιολόγησης του σεναρίου και το βαθμό υλοποίησης των μαθησιακών στόχων.

Ακολουθούν τα φύλλα εργασίας που θα δώσουμε στους μαθητές.

1° Φύλλο εργασίας (τυπωμένο)

1. Παρατηρήστε την εικόνα και καταγράψτε τις πρωτεύουσες κρατών από τις οποίες περνάει ο Δούναβης ξεκινώντας από τις πηγές και καταλήγοντας στις εκβολές του.




2. Έπειτα συμπληρώστε τον παρακάτω πίνακα:

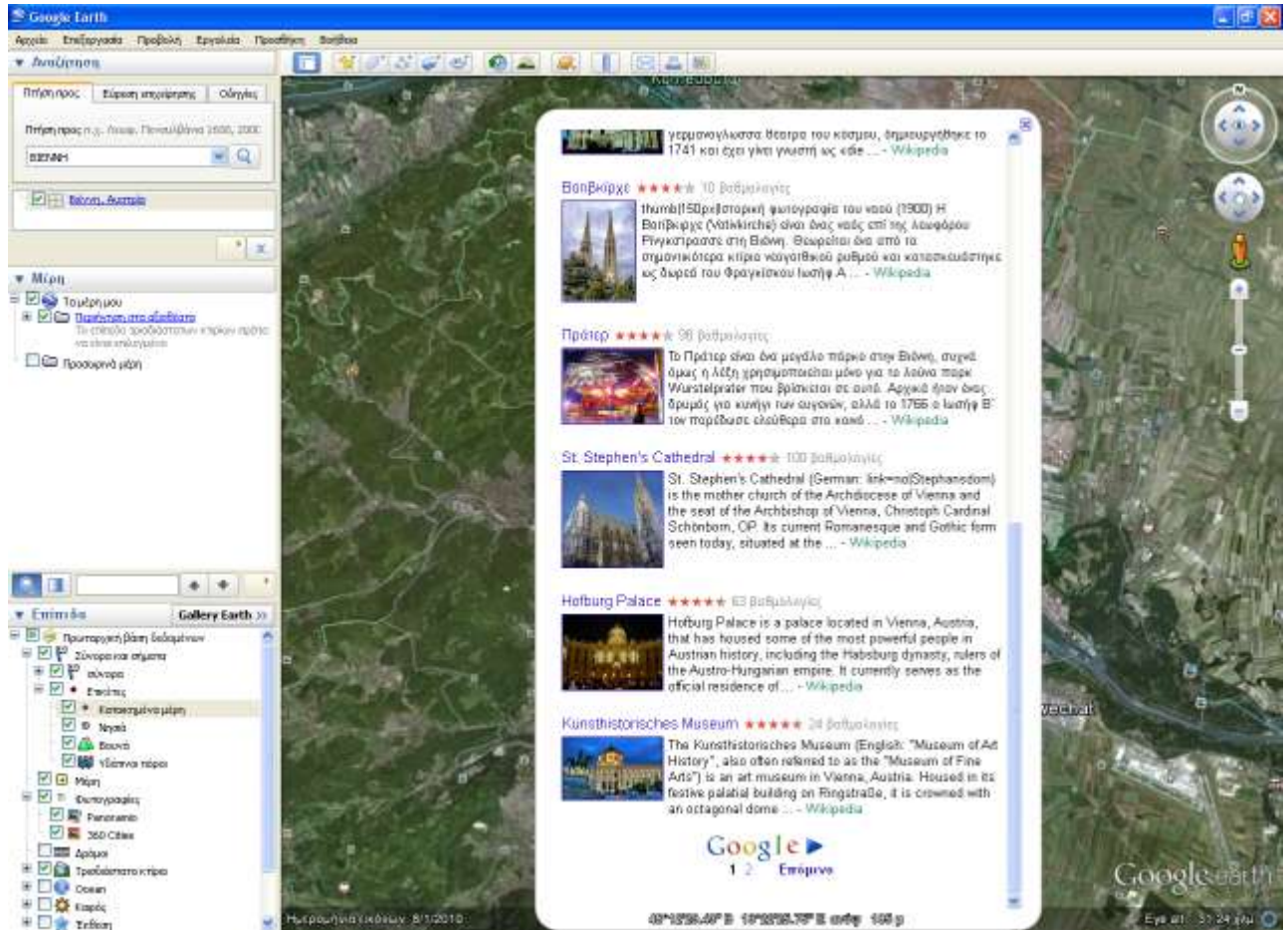
ΚΡΑΤΟΣ	ΠΡΩΤΕΥΟΥΣΑ
1.	
2.	
3.	
4.	

Κατόπιν χωριστείτε σε τέσσερις ομάδες και αναλάβετε από μια πρωτεύουσα.

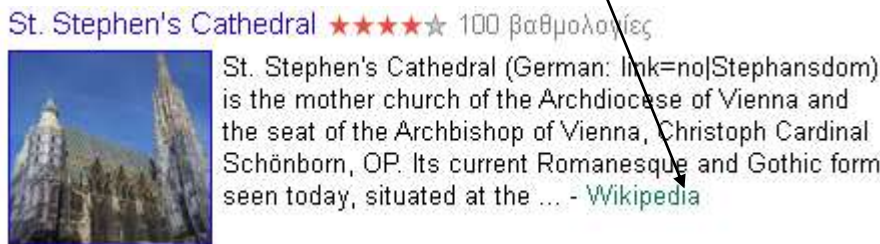
3. Ανοίξτε το λογισμικό Google Earth που βρίσκεται στην επιφάνεια εργασίας. Αναζητήστε



την πρωτεύουσα που αναλάβετε. Κάντε κλικ στο αστεράκι  κοντά στο όνομα της πόλης και περιηγηθείτε σε τρία τουλάχιστον αξιοθέατα.



Επιλέξετε **Wikipedia ...**



... και διαβάστε πληροφορίες για το αξιοθέατο. Στη συνέχεια δημιουργήστε φάκελο στην επιφάνεια εργασίας με το όνομα της πόλης και αποθηκεύστε μία φωτογραφία από κάθε αξιοθέατο κάνοντας δεξί κλικ πάνω στη φωτογραφία. Επίσης επιλέξτε και αποθηκεύστε μια χαρακτηριστική εικόνα της πόλης (πανοραμική, ένα τοπίο, ένα μνημείο κ.λπ.)

4. Μείνετε στη σελίδα της **Wikipedia** και αναζητήστε το όνομα της πόλης



(π.χ. για να καταγράψτε τα στοιχεία του
 λαού που συναντήσατε:

Πληθυσμός: _____

Έτος ίδρυσης: _____

Ιδρύθηκε από τους: _____

Γλώσσα: _____

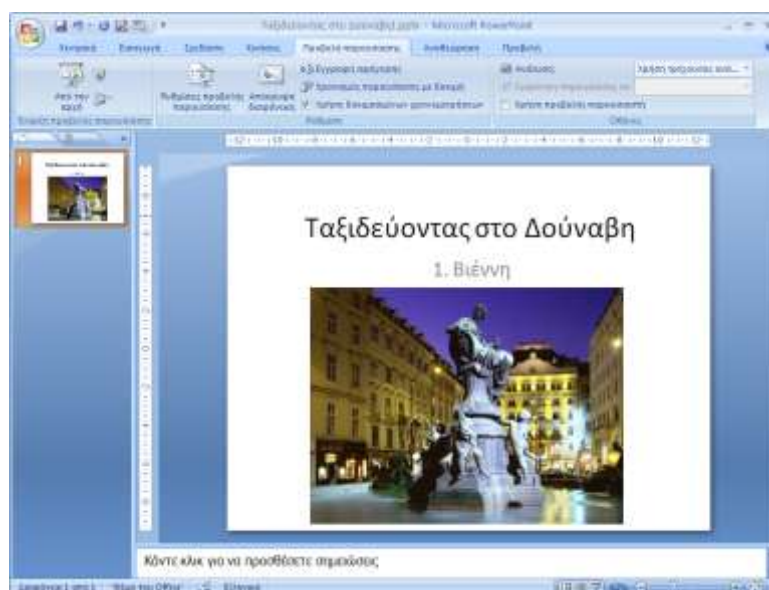
Θρησκεία: _____

Σημαντικά μνημεία: _____

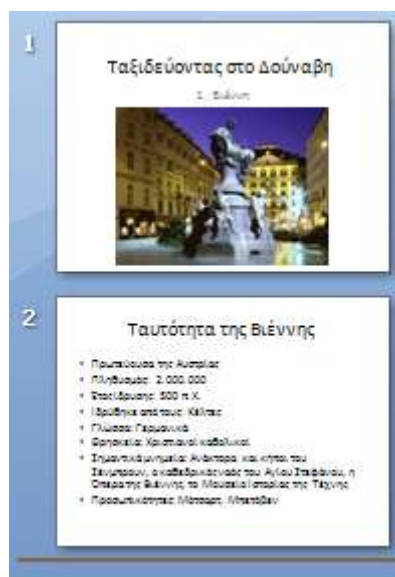
Προσωπικότητες: _____

2^ο Φύλλο εργασίας (ηλεκτρονικό)

1. Ανοίξτε το λογισμικό Power Point. Στην αρχική διαφάνεια πληκτρολογήστε τίτλο: «Ταξιδεύοντας στο Δούναβη» και υπότιτλο τον αριθμό της ομάδας και την πόλη που είχατε επιλέξει στην προηγούμενη δραστηριότητα (π.χ.: 1. ΒΙΕΝΝΗ) και προσθέστε την χαρακτηριστική εικόνα της πόλης που έχετε αποθηκεύσει.



2. Εισάγετε νέα διαφάνεια «Τίτλος και αντικείμενο» και γράψτε στον τίτλο: **Ταυτότητα της.....** ενώ στη θέση αντικείμενου πληκτρολογήστε τις βασικές πληροφορίες που συγκεντρώσατε στην άσκηση 4 του 1ου φύλλου εργασίας.



3. Εισάγετε νέα διαφάνεια «εικόνα με λεζάντα» και τοποθετήστε μία από τις εικόνες που αποθηκεύσατε στην προηγούμενη δραστηριότητα και δώστε τίτλο. Αν θέλετε γράψτε και μερικές πληροφορίες. Εναλλακτικά μπορείτε να δείτε τα αξιοθέατα της πόλης και να πάρετε πληροφορίες στους παρακάτω συνδέσμους:



[Βιέννη](#) , [Βιέννη](#)-εικόνες (τελευταία επίσκεψη 8/2/2012)

[Μπρατισλάβα](#) , (τελευταία επίσκεψη 8/2/2012)

[Βελιγράδι](#) , [Βελιγράδι-εικόνες](#) (τελευταία επίσκεψη 8/2/2012)

[Βουδαπέστη](#) , [Βουδαπέστη1](#) (τελευταία επίσκεψη 8/2/2012)

4. Συνεχίστε με το ίδιο τρόπο τοποθετώντας όλες τις εικόνες που αποθηκεύσατε στο φάκελο της πόλης σας.



5. Τέλος κάντε εισαγωγή ήχου από αρχείο που είναι αποθηκευμένο στην επιφάνεια εργασίας (τα κύματα του Δουνάβη) και επιλέξτε αναπαραγωγή μεταξύ διαφανειών. Αποθηκεύστε την παρουσίασή σας στην επιφάνεια εργασίας δίνοντας τον τίτλο «Ταξιδεύοντας στο Δούναβη» και μετά τον αριθμό της ομάδας σας.
6. Κάντε προβολή παρουσίασης με τη σειρά η κάθε ομάδα και...ΚΑΛΟ ΤΑΞΙΔΙ!!!

3^ο Φύλλο εργασίας (ηλεκτρονικό)

1. Ανοίξτε το σύνδεσμο του ΙΜΕ [Ελληνικές παροικίες της Κεντρικής Ευρώπης](#) διαβάστε προσεχτικά τη σελίδα δίνοντας έμφαση στο ελληνικό στοιχείο στις παραδουνάβιες ηγεμονίες.

2. Απαντήστε στις παρακάτω ερωτήσεις;

Σε ποιες χρονικές περιόδους συστάθηκαν ελληνικές κοινότητες στις παραδουνάβιες ηγεμονίες;

Τι υπηκοότητα είχαν οι Έλληνες αυτής της εποχής;

Ποιοι λόγοι οδήγησαν τους Έλληνες σε φυγή από τα εδάφη της Οθωμανικής αυτοκρατορίας;

Ποιες είναι οι παραδουνάβιες ηγεμονίες και από ποιους διοικούνταν;

Σε ποιους τομείς ήταν έντονη η παρουσία του ελληνικού στοιχείου στις Παραδουνάβιες ηγεμονίες;

3. Στο τέλος της σελίδας υπάρχουν πληροφορίες για τον απόδημο ελληνισμό σε πόλεις ή χώρες της Κεντρικής Ευρώπης:

- Κεντρική Ευρώπη
 - [Γενικά](#)
 - [Βιέννη](#)
 - [Ουγγαρία](#)
 - [Τρανσυλβανία](#)
 - [Γιουγκοσλαβία](#)

Ανοίξτε κάθε σύνδεσμο, διαβάστε τις γενικές πληροφορίες και συμπληρώστε τον παρακάτω πίνακα:

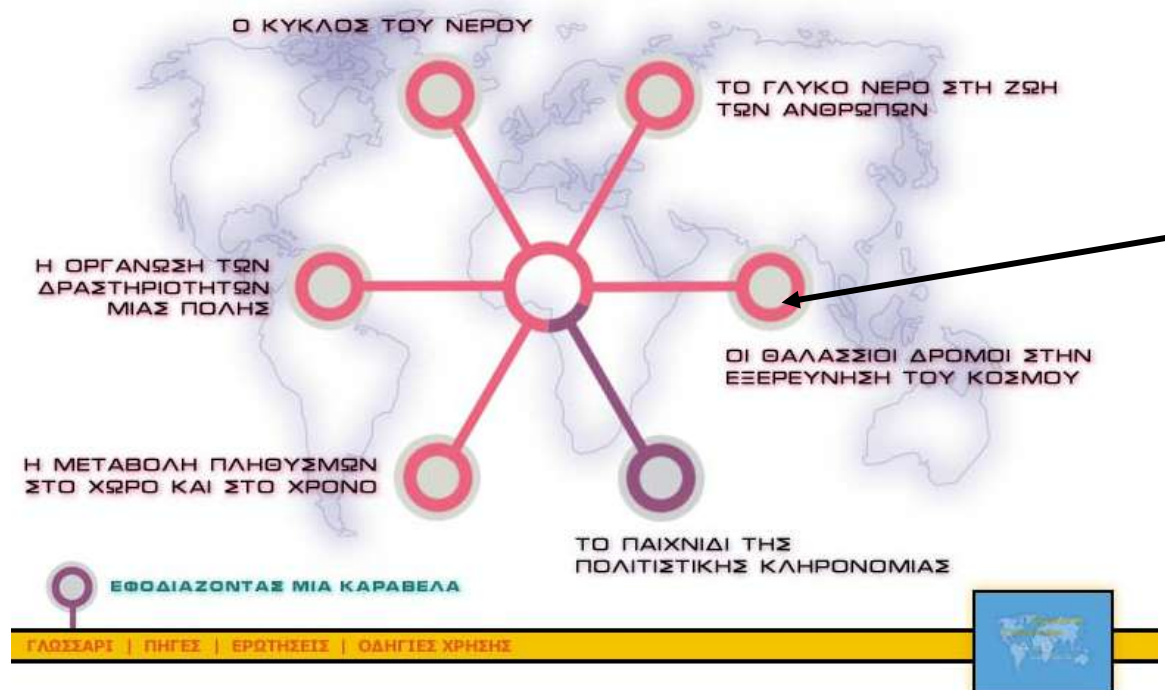
	ΒΙΕΝΝΗ	ΟΥΓΓΑΡΙΑ	ΤΡΑΝΣΥΛΒΑΝΙΑ	ΓΙΟΥΓΚΟΣΛΑΒΙΑ
ΧΡΟΝΙΚΗ ΠΕΡΙΟΔΟΣ				
ΑΣΧΟΛΙΕΣ-ΕΠΙΤΕΥΓΜΑΤΑ ΤΩΝ ΕΛΛΗΝΩΝ				

4^ο Φύλλο εργασίας (ηλεκτρονικό)

1. Πάμε τώρα στον 15^ο και 16^ο αι. στην Ευρώπη, να συναντήσουμε τους μεγάλους θαλασσοπόρους. Ανοίξτε το σύνδεσμο [Γεωγραφία Α' - Β' Γυμνασίου](#).



2. Επιλέξτε «Ανθρώπινες Δραστηριότητες και Φυσικό Περιβάλλον» και στη συνέχεια «Οι θαλάσσιοι δρόμοι στην εξερεύνηση του κόσμου».



3. Παρατηρήστε προσεκτικά το χάρτη και τις πληροφορίες που εμφανίζονται σιγά σιγά:

Οι θαλάσσιοι δρόμοι στην εξερεύνηση του κόσμου

Μετά άρχισαν τις δικές τους εξερευνητικές η Αγγλία και η Γαλλία.
Τα ισχυρά αυτά βασίλεια υιοθέτησαν την άποψη ότι θαλασσοπλώνοντας προς Β.Δ. θα μπορούσαν να ξεπεράσουν την Αμερική και να φτάσουν στην Ιαπωνία και στην Κίνα.
Όμως και αυτή η κατεύθυνση ερευνών είχε ανυπέρβλητο για την εποχή εκείνη εμπόδιο, τη Β. Αμερική. Έτσι αρκέστηκαν στην αποικιστή της.

Τα δυτικά ευρωπαϊκά κράτη, που δεν είχαν αναπτυγμένο εμπόριο στη Μεσόγειο, στράφηκαν προς τον Ατλαντικό, για να δικτυωθούν με το εμπόριο της γοητευτικής Ανατολής.
Εξάλλου, η δημιουργία της μεγάλης Οθωμανικής αυτοκρατορίας εμπόδιζε πια τα μεσογειακά δρομολόγια προς τις Ινδίες!

Δεύτερη ξεκίνησε η Ισπανία με δανεικούς πρωτοπόρους εξερευνητές.
Υλοποίησε την ιδέα ενός δυτικού δρομολογίου, αφήνοντας πίσω την Αφρική, με τη βεβαιότητα ότι, αφού η Γη είναι σφαιρική, θα φτάσουν, ίσως γρηγορότερα και οικονομικότερα από τους Πορτογάλους, στις Νήσους των Μπαχαρικών και στις Ινδίες.
Εσφαλλαν, όμως, διότι συνάντησαν μπροστά τους στον τεράστιο όγκο της Αμερικής, που τον αγνοούσαν.
Έτσι εγκατέστησαν εκεί αποικίες

Πρώτη η Πορτογαλία ξαναίχτηκε στον Ατλαντικό. Νομίζοντας ότι η Αφρική έχει πολύ μικρότερο μέγεθος, σκέφτηκαν ότι, θαλασσοπλώνοντας νοτίως των δυτικών ακτών της, θα προσεγγίσουν τις Ινδίες.
Έτσι ανακάλυψαν και εξερεύνησαν τα νησιά (Αζόρες, Μαδέρα, Κανάρια) και τις δυτικές ακτές της Αφρικής, όπου ίδρυσαν βάσεις αποικιακού εμπορίου.
Ύστερα, από το Ακρωτήριο της Καλής Ελπίδας διέπλευσαν τον Ινδικό ωκεανό και εγκατέστησαν βάσεις στις ανατολικές ακτές της Αφρικής, της Μαδαγασκάρης και στην Ινδική χερσόνησο

Ζακ Καρτιέ
(1534-1535)

Απαντήστε στις παρακάτω ερωτήσεις:

Γράψτε με χρονολογική σειρά τις χώρες που οργάνωσαν μεγάλες εξερευνητικές:

Ποιος ήταν ο κύριος λόγος που έκανε αυτά τα δυτικά ευρωπαϊκά κράτη να στραφούν στους θαλάσσιους δρόμους του Ατλαντικού Ωκεανού;

4. Επιλέξτε «Χρονολόγιο» και παρατηρήστε τη χρονολογική σειρά των ανακαλύψεων,
5. Επιλέξτε με τη σειρά τα εικονίδια με τους μεγάλους θαλασσοπόρους και διαβάστε τις πληροφορίες για τον καθένα.

ΕΞΕΡΕΥΝΗΣΕΙΣ-ΑΝΑΚΑΛΥΨΕΙΣ
(1500-1600 μ.χ.)

Βασκo Βαλκασσoπoρoς
(1469-1524)

Έτσι πορτογάλος πλοηγός, μέγας των Βαλκασσoν οπλοκoιτoν Οπoδoρo Πορτογαλoς δoν εχo διαδo στη Μoσoκo, δoιδoν oτι τo σπoνoμo της μoλoν βρoσκoν oνoν Ατλαντo.

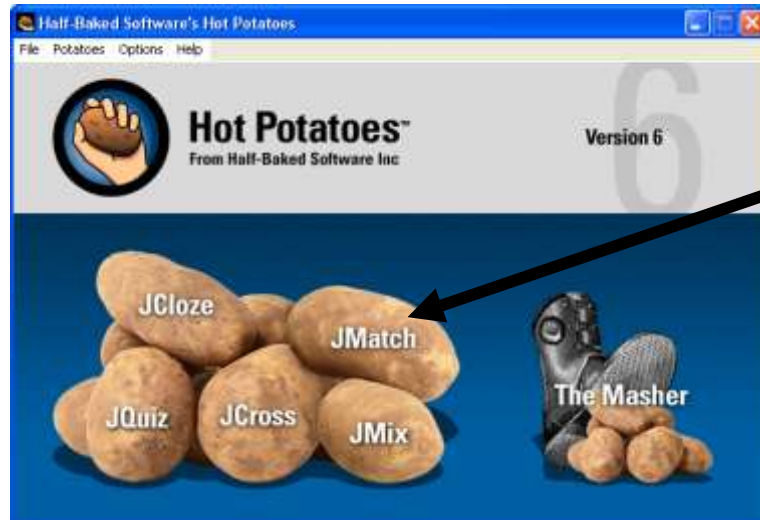
Μαρoς τo πoδoλo o κoς τoς ερoνoτoς, δoνoνoν oν τoπoς ελκoνoνoς μo σπoτoτo φoλoδoν oν σoνδoβo μo τo μoγoτo εμπορoκo κoντoρo της Ανατολoς oλλo εχo επo μoνoμoκo-δoρoμoλoγo (βλoτo χoρτo).

Χoρτo τoπo σπoτoτoρo τoυ σoκoλoφoτoν oν τoνoν πoρτογαλoκo ελoγo τo νoμo τoυ Αζoρoν (1432), τo Κoνoδo νoμo κo τo Μαδoρo Πορτογαλoκo νoμo εχoκoτoνoν τoν oπoρoν τoυ τo δυτoκo σπoκoνoκo πoρτολo μoτo τo Πρoσoνo Ακρωτηρo και τo Ενγoλoκo πoρτολo (1442).

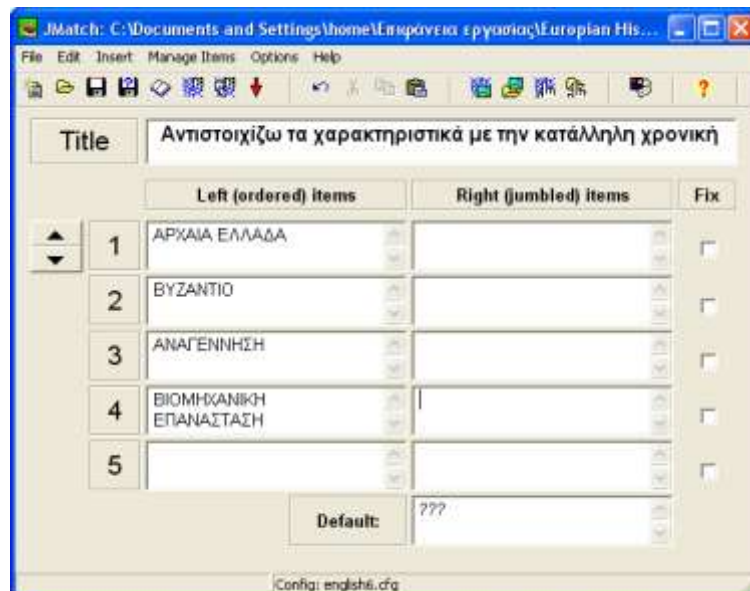
5° Φύλλο εργασίας (τυπωμένο)

1. Ας κάνουμε ένα ταξίδι στο χρόνο ανακαλώντας όσα έχετε μάθει για την Πολιτιστική

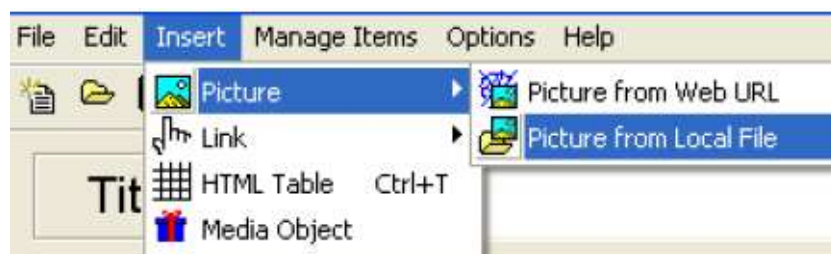
Ιστορία της Ευρώπης. Ανοίξτε το λογισμικό Hot potatoes που βρίσκεται στην επιφάνεια εργασίας και επιλέξτε JMatch (ασκήσεις αντιστοίχησης)



2. Γράψτε στο πεδίο **Τίτλος** «Αντιστοιχίζω τα χαρακτηριστικά με την κατάλληλη χρονική περίοδο». Στα πεδία της πρώτης στήλης τοποθετήστε τις χρονικές περιόδους ως εξής:



3. Προαιρετικά μπορείτε να εισάγετε εικόνες από το φάκελο “Εικόνες για Hot potatoes” που βρίσκεται στην επιφάνεια εργασίας. Για να γίνει αυτό πρέπει πρώτα να αποθηκεύσετε στην επιφάνεια εργασίας την άσκηση. Κατόπιν επιλέγετε την εντολή “Insert” και μετά Picture from Local File.



4. Στη συνέχεια εισάγετε στα κελιά της δεύτερης στήλης τα χαρακτηριστικά που σας δίνονται (ανακατεμένα) παρακάτω. ΠΡΟΣΟΧΗ! Τα χαρακτηριστικά κάθε περιόδου (είναι περισσότερα από ένα) πρέπει να βρίσκονται ακριβώς απέναντι από τον τίτλο ή την εικόνα της α' στήλης.

Βυζαντινή τέχνη

Φιλοσοφική σκέψη

Δημιουργία εργοστασίων

Θεμελίωση όλων των επιστημών

Ανακαλύψεις

"Μητέρα" του Ευρωπαϊκού πολιτισμού

Οικουμενικότητα

Νέα άνθηση τεχνών, γραμμάτων και επιστημών

Κατασκευή ισχυρών μηχανών

Μεταφορά της αρχαιοελληνικής γραμματείας στη Δ. Ευρώπη

Εφεύρεση τυπογραφίας

Γενέτειρα της Δημοκρατίας

Διάδοση της γνώσης

Ραγδαία αύξηση πληθυσμού

Ανάπτυξη εμπορίου

Μεγάλοι Θαλασσοπόροι

Μετάδοση του Χριστιανισμού

Συσσώρευση κεφαλαίων



5. Για να εξάγετε την άσκησή σας πιέστε



και αποθηκεύστε την άσκηση στην

επιφάνεια εργασίας με τον τίτλο European History.



European History.htm
Chrome HTML Document
36 KB