

ΚΣΕ ΜΟΥΔΑΝΙΩΝ

ΔΡΑΣΤΗΡΙΟΤΗΤΑ ΣΤΗ ΓΕΩΓΡΑΦΙΑ

ΤΑΞΗ ΣΤ'

ΕΝΟΤΗΤΑ: Η ΘΕΣΗ ΤΗΣ ΑΣΙΑΣ ΣΤΗ ΓΗ

ΥΠΕΥΘΥΝΟΣ ΚΑΘΗΓΗΤΗΣ: Βασίλης Μισαηλίδης

**ΕΠΙΜΟΡΦΟΥΜΕΝΟΙ ΕΚΠΑΙΔΕΥΤΙΚΟΙ: Νίκος Κορμπούρης
Χρήστος Βαγιάννης
Ραλλιώ Αδαμίδου**

ΜΑΡΤΙΟΣ 2010

ΔΡΑΣΤΗΡΙΟΤΗΤΑ ΓΙΑ ΤΗ ΓΕΩΓΡΑΦΙΑ

ΤΙΤΛΟΣ: Η ΘΕΣΗ ΤΗΣ ΑΣΙΑΣ ΣΤΗ ΓΗ

ΕΠΙΜΛΕΚΟΜΕΝΕΣ ΓΝΩΣΤΙΚΕΣ ΠΕΡΙΟΧΕΣ

Γεωγραφία. ΤΠΕ, Γλώσσα

ΤΑΞΗ : ΣΤ ' Δημοτικού

ΔΙΑΡΚΕΙΑ : 5 διδακτικές ώρες

ΣΥΜΒΑΤΟΤΗΤΑ ΜΕ ΤΟ ΔΕΠΠΣ ΚΑΙ ΑΠΣ ΓΕΩΓΡΑΦΙΑΣ

Το θέμα είναι απολύτως συμβατό με το ΔΕΠΠΣ και το ΑΠΣ, εφόσον αποτελεί θέμα ενότητας της γεωγραφίας της ΣΤ' τάξης «*Η ΘΕΣΗ ΤΗΣ ΑΣΙΑΣ ΣΤΗ ΓΗ*» και οι στόχοι που τίθενται άπτονται πλήρως του αντίστοιχου αναλυτικού προγράμματος της Γεωγραφίας.

Γεωγραφία: Διερεύνηση της θέσης της Ασίας στη γη, εντοπισμός των αντίστοιχων γεωγραφικών στοιχείων

Γλώσσα: Προφορικός λόγος, διαλογικές μορφές επικοινωνίας, διαχείριση πληροφορίας

ΟΡΓΑΝΩΣΗ ΤΗΣ ΔΙΔΑΣΚΑΛΙΑΣ ΚΑΙ ΑΠΑΙΤΟΥΜΕΝΗ ΥΛΙΚΟΤΕΧΝΙΚΗ ΥΠΟΔΟΜΗ

Προτείνεται η οργάνωση των μαθητών σε ομάδες 2 ατόμων, ανάλογα με τον αριθμό των Η/Υ που υπάρχουν στην αίθουσα του σχολείου. Η δραστηριότητα θα διεξαχθεί στο εργαστήριο της πληροφορικής και θα χρησιμοποιηθεί το λογισμικό Google Earth, καθώς και το Power Point για παρουσίαση. Απαραίτητη η σύνδεση στο διαδίκτυο κατά τη διάρκεια της διδασκαλίας για να λειτουργήσει το παραπάνω λογισμικό Google Earth.

Θα χρησιμοποιηθεί:

- Το λογισμικό Google Earth και σύνδεση στο διαδίκτυο και
- Το λογισμικό Power Point

ΛΟΓΟΙ ΕΠΙΛΟΓΗΣ ΤΟΥ ΛΟΓΙΣΜΙΚΟΥ

Οι ΤΠΕ σήμερα δίνουν νέες δυνατότητες στους μαθητές όπως:

1. να εξοικειωθούν με το ενεργητικό και το διερευνητικό μοντέλο μάθησης

2. ν' αποκτήσουν δεξιότητες συνεργατικής μάθησης

3 να προσεγγίσουν τις ΤΠΕ ως εργαλεία και πηγές μάθησης

4. να εξασκηθούν σε δεξιότητες που χρησιμοποιούνται στην επιστημονική έρευνα (παρατήρηση, επιλογή και καταγραφή χρήσιμων πληροφοριών, σύγκριση και ερμηνεία ,εμβάνθυνση κ.α.

Γενικότερα οι μαθητές πρέπει να καταλάβουν τη χρηστικότητα του υπολογιστή και του σχετικού λογισμικού ως μέσο διδασκαλίας ή ακόμη -χωρίς να είναι αναγκαίο- ως γνωστικό αντικείμενο το ίδιο το λογισμικό δηλαδή, μέσα από απλές δραστηριότητες. Έτσι μπορεί να επιτευχθεί η σύνδεση της παιδαγωγικής διάστασης της διδασκαλίας με την τεχνολογική.

Ειδικότερα:

Το λογισμικό **Google Earth** ανήκει στις ειδικές περιπτώσεις περιβαλλόντων διερεύνησης και ανακάλυψης με σημαντική χρήση στις φυσικές επιστήμες, στη γεωγραφία και στην ιστορία.(Ι.Τ.Υ. 2007)

Η επιλογή του λογισμικού έγινε με βάση το παιδαγωγικό σκεπτικό που αναγνωρίζει τον εποικοδομητισμό ως θεωρητικό πλαίσιο πάνω στο οποίο θα δομηθούν οι δραστηριότητες.

Το Google Earth είναι ένα υπολογιστικό περιβάλλον που υποστηρίζει τα δύο κύρια χαρακτηριστικά του εποικοδομητισμού, που είναι η διερευνητική και ανακαλυπτική μάθηση . Με τη χρήση του δεν παρέχεται απλά ένα εποπτικό μέσο όπως οι χάρτες και τα βιβλία, αλλά ένα ανοιχτό περιβάλλον μάθησης στο οποίο συντελούνται δραστηριότητες διερεύνησης και ανακάλυψης, σε σημαντικότερο βαθμό από ότι θα γινόταν με τη χρήση το παγκόσμιου χάρτη και του βιβλίου .Επίσης το λογισμικό μπορεί να επικεντρωθεί στην ερευνώμενη περιοχή, να τη δουν τα παιδιά σε μεγέθυνση και να εμβαθύνουν σε συγκεκριμένα γεωγραφικά στοιχεία.

Το πρόγραμμα **Power Point** είναι ένας εναλλακτικός τρόπος παρουσίασης των εργασιών τόσο του εκπαιδευτικού όσο και των μαθητών. Είναι ιδανικό για το στάδιο της οικοδόμησης της γνώσης, για εποπτικοποίηση της διδασκαλίας του. Είναι απλό εύκολο στη χρήση του και ιδιαίτερα ελκυστικό για τους μαθητές. Οι παρουσιάσεις στο Power Point χαρακτηρίζονται για τη συντομία, την ουσιαστική περιεκτικότητά τους και την παραστατική τους ζωντάνια. **Ας μην ξεχνάμε πως αν καταφέρουμε και κεντρίσουμε το ενδιαφέρον του μαθητή είναι σαν να τον έχουμε κάνει σύμμαχο στη μάθηση.**

ΣΚΟΠΟΣ

Να εξετάσουν τη θέση της Ασίας στη γη και να καλλιεργήσουν ερευνητικό και ομαδικό πνεύμα μέσα από συνεργατικές διαδικασίες και ανακαλυπτικές δραστηριότητες.

ΔΙΔΑΚΤΙΚΟΙ ΣΤΟΧΟΙ

- Να μάθουν να χρησιμοποιούν τα εργαλεία εκείνα του Google Earth , που είναι απαραίτητα για τις προτεινόμενες δραστηριότητες. Και ειδικότερα:
Αναζήτηση ,πλοήγηση με τα κατάλληλα εργαλεία , εισαγωγή πλέγματος και ορισμός μιας τοποθεσίας.
- Να εντοπίσουν τη θέση της Ασίας στη Γη
- Να εντοπίσουν τις ηπείρους και τις θάλασσες που βρίσκονται γύρω από την Ασία.
- Να ορίσουν και να ονομάσουν τοποθεσίες στα σύνορα της Ασίας
- Να φτιάξουν δύο διαφάνειες για την Ασία στο Power Point και κατόπιν να τις παρουσιάσουν στην τάξη.

ΠΡΟΑΠΑΙΤΟΥΜΕΝΕΣ ΓΝΩΣΕΙΣ

Τα παιδιά έχουν αναπτύξει από προηγούμενα μαθήματα

- τις βασικές δεξιότητες χρήσης του Η/Υ
- γνωρίζουν τις πέντε ηπείρους της Γης καθώς και τους μεσημβρινούς και τους παράλληλους.
- Έχουν εξοικειωθεί με το περιβάλλον του λογισμικού Power Point από προηγούμενες ενότητες.

Διδακτική προσέγγιση

Ομαδοσυνεργατική μορφή διδασκαλίας .Η δυναμική που αναπτύσσει η μαθητική μικρο-ομάδα μπορεί κάλλιστα να αξιοποιηθεί είτε ως πλαίσιο συλλογικής επεξεργασίας των δεδομένων είτε ως πλαίσιο στήριξης στην πορεία προς την ατομική μάθηση. Η ομαδοσυνεργατική μορφή διδασκαλίας ενδείκνυται για την εκπόνηση σχεδίων εργασίας (projects), τα οποία προσφέρονται για την οργάνωση δραστηριοτήτων διαθεματικού χαρακτήρα, όπως θα κάλλιστα θα μπορούσε να αποτελέσει και το παραπάνω σενάριο.

Διδακτική προσέγγιση με ΤΠΕ

Το σενάριο περιλαμβάνει δραστηριότητες αξιοποίησης των νέων τεχνολογιών με τη χρήση του προγράμματος παρουσίασης Power Point, του Κειμενογράφου Word και την πλοήγηση στο διαδίκτυο με προτεινόμενες ιστοσελίδες.

Η προστιθέμενη αξία των νέων τεχνολογιών είναι ότι παρέχουν στο μαθητή ένα πολυμεσικό περιβάλλον, μέσα στο οποίο οικοδομεί γνώσεις, οργανώνει τη σκέψη του και ταυτόχρονα μπορεί να παρουσιάζει ένα διαφορετικό αποτέλεσμα εργασίας από το συνηθισμένο φύλλο τετραδίου.

Στη συνέχεια οι μαθητές καλούνται να εκτελέσουν τις προτεινόμενες ερευνητικές δραστηριότητες.

ΔΙΕΞΑΓΩΓΗ ΤΩΝ ΔΡΑΣΤΗΡΙΟΤΗΤΩΝ

ΔΡΑΣΤΗΡΙΟΤΗΤΑ 1^Η

Οι μαθητές είναι χωρισμένοι σε ανομοιογενείς ομάδες 2 ατόμων . Κάθε ομάδα κάθεται μπροστά από έναν Η/Υ. Έχει καθοριστεί ο ρόλος του καθενός, συντονιστής -γραμματέας-εκφωνητής.

1. ΕΚΜΑΘΗΣΗ ΤΟΥ ΛΟΓΙΣΜΙΚΟΥ Google Earth

Εργαλεία που θα διδαχθούν:

- Η Αναζήτηση
- Από το μενού προβολή θα εισάγουν πλέγμα για την εμφάνιση παράλληλων και μεσημβρινών
- Θα εξασκηθούν με τα εργαλεία πλοήγησης ώστε να μπορούν να διερευνούν μια περιοχή μόνοι τους.
- Με την πινέζα θα μπορούν να ορίζουν και να ονομάζουν μία τοποθεσία.

Η ΘΕΣΗ ΤΗΣ ΑΣΙΑΣ ΣΤΗ ΓΗ

ΔΡΑΣΤΗΡΙΟΤΗΤΑ 2^η

ΕΝΤΟΠΙΣΜΟΣ ΤΗΣ ΘΕΣΗΣ ΤΗΣ ΑΣΙΑΣ ΣΤΗ ΓΗ

Από προηγούμενη ενότητα γνωρίζουν τα σύνορα της Ευρώπης. Ρωτώντας τα παιδιά: Με τι συνορεύει ανατολικά η Ευρώπη; Θα αναφερθεί η Ασία, και έτσι μπορούμε να πούμε ότι θα μιλήσουμε για την Ασία και συγκεκριμένα θα βρούμε «ποια είναι η θέση της Ασίας στη Γη». Αλλά με ένα διαφορετικό τρόπο . Θα μεταφερθούμε στην αίθουσα της πληροφορικής.

- Μοιράζεται σε κάθε ομάδα το φύλλο με τη δραστηριότητα 2 ,με το οποίο επιτυγχάνεται ο στόχος που έχουμε ορίσει παραπάνω: **να εντοπίσουν τη θέση της Ασίας στη Γη**

ΔΡΑΣΤΗΡΙΟΤΗΤΑ 3^η

ΤΑ ΣΥΝΟΡΑ ΤΗΣ ΑΣΙΑΣ

- Κατόπιν θα μοιραστεί το φύλλο δραστηριότητας 3 με το οποίο επιτυγχάνεται ο στόχος: **να εντοπίσουν τις θάλασσες και τις ηπείρους που βρίσκονται γύρω από την Ασία-**

ΔΡΑΣΤΗΡΙΟΤΗΤΑ 4^η

ΟΡΙΣΜΟΣ ΤΟΠΟΘΕΣΙΑΣ ΣΤΑ ΣΥΝΟΡΑ ΤΗΣ ΑΣΙΑΣ

Δίνεται το ανάλογο φύλλο δραστηριότητας , στο οποίο οι μαθητές καλούνται αφού εντοπίσουν διάφορα σημεία στα σύνορα της Ασίας να καρφισώσουν μία πινέζα σε αυτά, όπως έμαθαν στην πρώτη δραστηριότητα. Όσοι μπορούν θα εισάγουν και κάποιο σχόλιο για το σημείο που έχουν ορίσει.

ΔΡΑΣΤΗΡΙΟΤΗΤΑ 5^η

Η ΤΑΥΤΟΤΗΤΑ ΤΗΣ ΑΣΙΑΣ (Δημιουργία διαφάνειας στο Power Point)

Ζητάμε από τα παιδιά να ανοίξουν το αρχείο από την επιφάνεια εργασίας με τον τίτλο «Ασία». Έχουμε φτιάξει μία διαφάνεια στο Power Point και ζητάμε από κάθε ομάδα να συμπληρώσει τα στοιχεία για την ταυτότητα της Ασίας. Τα παιδιά μπορούν να χρησιμοποιήσουν το βιβλίο για πληροφορίες ή το φυλλάδιο που θα τους μοιράσουμε με τις σχετικές πληροφορίες. Θα δουλέψουν στο Power Point και θα την παρουσιάσουν στην τάξη τους.

ΔΡΑΣΤΗΡΙΟΤΗΤΑ 6^η

ΚΡΑΤΗ ΤΗΣ ΑΣΙΑΣ (διαφάνεια στο Power Point)

Ζητάμε από τα παιδιά να εργαστούν με τη δεύτερη διαφάνεια του ίδιου αρχείου από την προηγούμενη δραστηριότητα.

Υπάρχει μία έτοιμη διαφάνεια με το πολιτικό χάρτη της Ασίας. Ζητάμε να εισάγουν τις θάλασσες που την περιβάλλουν καθώς και ορισμένα από τα κράτη της Ασίας.

Οι μαθητές όπου κρίνουν απαραίτητο ζητούν τη βοήθεια του δασκάλου/ας. Ο δάσκαλος/α ενισχύουν και ενθαρρύνουν τις προσπάθειες των παιδιών .

1ο ΦΥΛΛΟ ΔΡΑΣΤΗΡΙΟΤΗΤΑΣ


ΕΚΜΑΘΗΣΗ ΤΟΥ ΛΟΓΙΣΜΙΚΟΥ Google Earth

ΔΙΕΞΑΓΩΓΗ ΤΗΣ ΔΡΑΣΤΗΡΙΟΤΗΤΑΣ

1. Αναζήτηση



- Από την επιφάνεια εργασίας εκκινήστε το πρόγραμμα Google Earth με διπλό κλικ του ποντικιού.
- Μπροστά σας εμφανίζεται η γη μας. Αριστερά στο πλαίσιο της αναζήτησης γράψτε τη λέξη «Ελλάδα»

και πατήστε το κουμπί της αναζήτησης 

Τι παρατηρείτε;; Δεν είναι φανταστικό!!!!

- Κάντε τώρα με τον ίδιο τρόπο μια δική σας αναζήτηση. Αναζητήστε τη πόλη σας, ή μια άλλη πόλη .

2. Πλοήγηση

Δεξιά στην οθόνη σου υπάρχουν τα εργαλεία πλοήγησης που θα σε βοηθήσουν να κάνεις το ταξίδι σου ενδιαφέρον.

- Πατώντας το **+** με το αριστερό πλήκτρο του ποντικιού φέρνουμε τη περιοχή όλο και πιο κοντά .
- Πατώντας το «-» μεταφερόμαστε όλο και πιο μακριά από την περιοχή που ερευνούμε.



- Η πυξίδα μας δείχνει πάντα το Βορρά. (N). Αν πατήσουμε πάνω στο N επαναφέρει τον χάρτη στον αρχικό του προσανατολισμό.
- Πειραματιστείτε κάνοντας μια πλοήγηση, επιλέγοντας το Βορρά, το Νότο, την Ανατολή και τη Δύση.



- Πατώντας πάνω στα βελάκια μετακινούμε τον χάρτη μας προς την κατεύθυνση που δείχνει το βέλος, πάνω -κάτω- αριστερά- δεξιά.

3. Ορισμός μιας νέας τοποθεσίας

- Επιλέγουμε μία τοποθεσία στο χάρτη, μία πόλη ώστε αυτή να φαίνεται καθαρά.

- Από τη γραμμή εργασιών επιλέγουμε την πινέζα.



- Ανοίγει ένα παράθυρο διαλόγου και εμφανίζεται στο χάρτη μία πινέζα.
- Μετακινούμε την πινέζα με το ποντίκι στο σημείο που θέλουμε πάνω στο χάρτη.
- Στο παράθυρο διαλόγου που έχει ανοίξει δεξιά μας, συμπληρώνουμε το όνομα της τοποθεσίας, ή κάποιο σχόλιο. Πατάμε ΟΚ .

Επαναλάβετε τα ίδια βήματα για άλλες δύο τοποθεσίες.

4. Εισαγωγή πλέγματος

- Κάντε κλικ επάνω στο μενού προβολή

Αρχείο Επεξεργασία Προβολή Εργαλεία

- και επιλέξτε πλέγμα . Με αυτό το τρόπο εισάγονται οι παράλληλοι και οι μεσημβρινοί.
- Βρείτε τον Ισημερινό, τον τροπικό του Καρκίνου και του Αιγόκερου. Βρείτε τον πρώτο μεσημβρινό Γκρινουίτς.

ΦΥΛΛΟ ΔΡΑΣΤΗΡΙΟΤΗΤΑΣ 2

Η ΘΕΣΗ ΤΗΣ ΑΣΙΑΣ ΣΤΗ ΓΗ

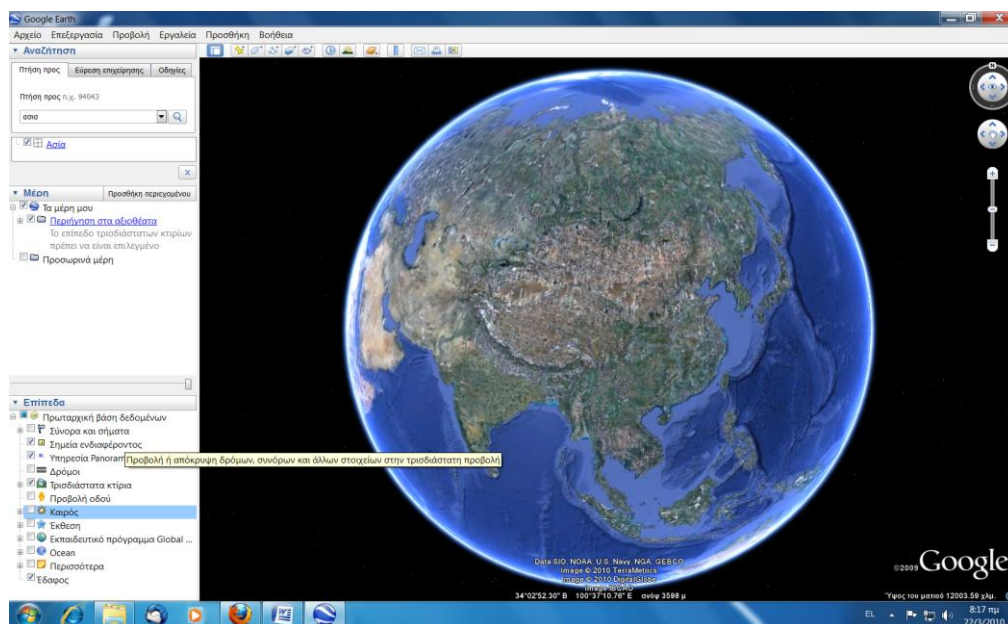
- Εκκινήστε το λογισμικό από το αντίστοιχο εικονίδιο της επιφάνειας εργασίας.



- Στην επιφάνεια του Google Earth και στην αριστερή στήλη πληκτρολογήστε τη λέξη Ασία και πατήστε το κουμπί της αναζήτησης.

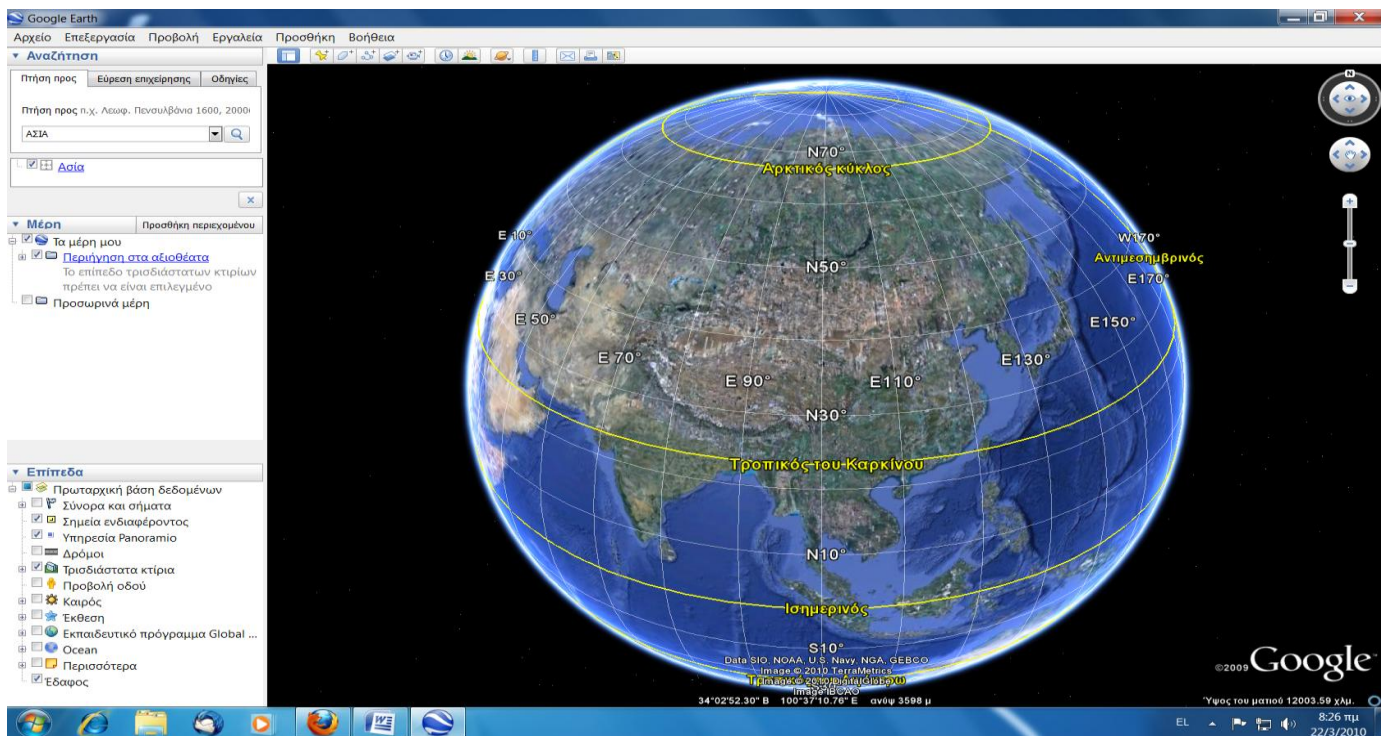


- Παρατηρήστε ,συζητήστε με την ομάδα σας και γράψτε τι συμβαίνει με την εικόνα της Γης.



- Βρείτε με ποια - ποιες ηπείρους ενώνεται η Ασία:

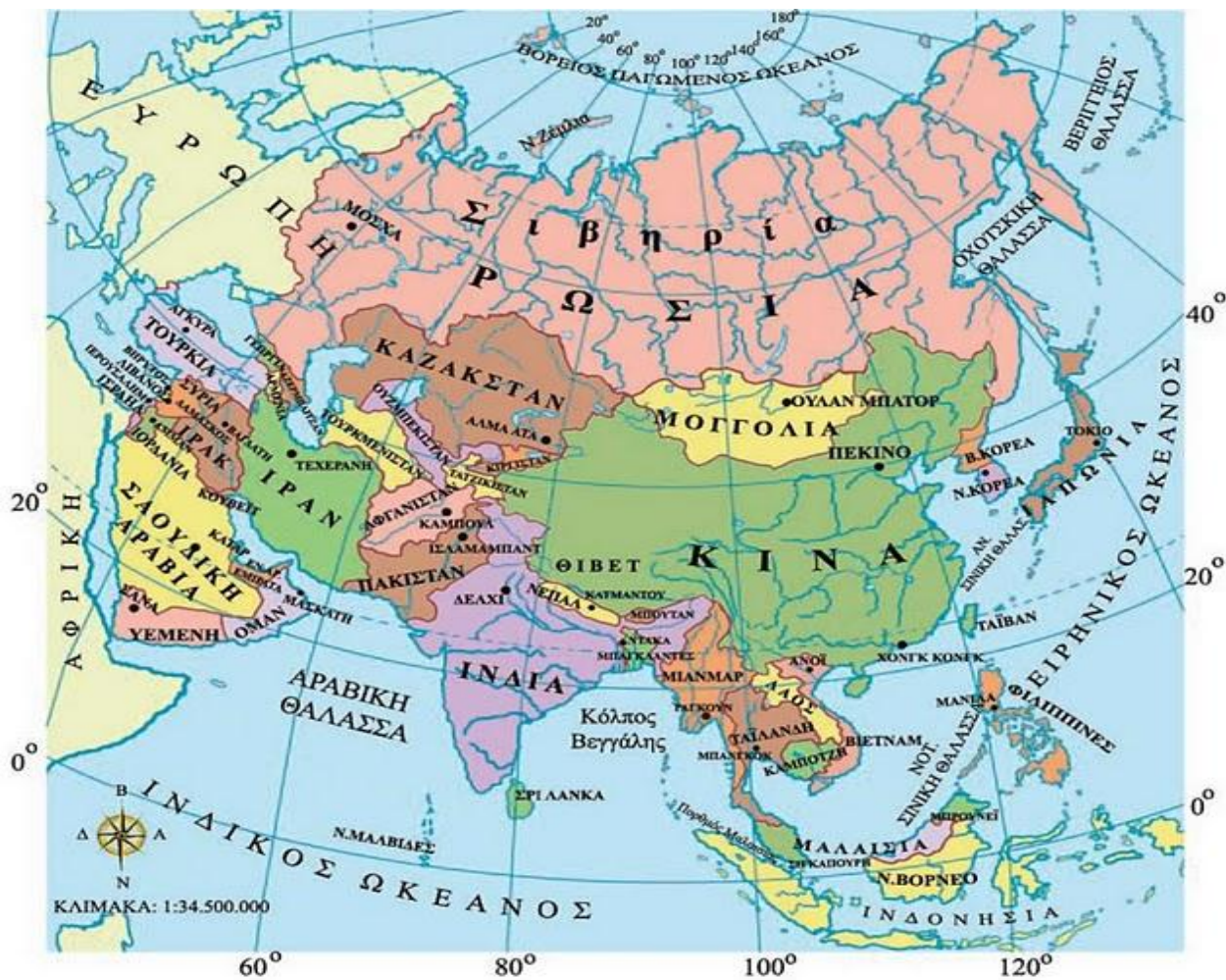
- Από το μενού **προβολή** επιλέξτε πλέγμα , τι παρατηρείτε;



- Ποια η θέση της Ασίας -σε ποιο ημισφαίριο βρίσκεται- σε σχέση με τον Ισημερινό και τον 1^ο μεσημβρινό.

ΦΥΛΛΟ ΔΡΑΣΤΗΡΙΟΤΗΤΑΣ 3

ΤΑ ΣΥΝΟΡΑ ΤΗΣ ΑΣΙΑΣ



- Παρατηρείστε τον πολιτικό χάρτη στο φύλλο δραστηριοτήτων 3, βρείτε και ονομάστε τις ηπείρους και τις θάλασσες που βρίσκονται γύρω από την Ασία.

Ηπείροι.....

Θάλασσες.....

.....

ΔΡΑΣΤΗΡΙΟΤΗΤΑ 4^Η

ΟΡΙΣΜΟΣ ΜΙΑΣ ΤΟΠΟΘΕΣΙΑΣ ΣΤΑ ΣΥΝΟΡΑ ΤΗΣ ΑΣΙΑΣ

- Επιλέξτε μια περιοχή στα σύνορα της Ασίας ώστε να φαίνεται καθαρά
- Επιλέξτε την πινέζα από τη γραμμή εργασιών
- Δεξιά σας εμφανίζεται ένα πλαίσιο διαλόγου και στο χάρτη σας μία πινέζα.
- Μετακινήστε την πινέζα με το ποντίκι σας στο σημείο που έχετε επιλέξει
- Στο πλαίσιο διαλόγου μπορείτε να συμπληρώσετε το όνομα της τοποθεσίας, ή κάποιο άλλο σχόλιο. Πατήστε μετά ΟΚ. Η πινέζα έχει «καρφισωθεί».
- Στη συνέχεια να εισάγετε πινέζα σε όποιο σημείο της Ασίας επιθυμείς και να εισάγετε κάποιο σχόλιο.

ΔΡΑΣΤΗΡΙΟΤΗΤΑ 5^η

ΤΑΥΤΟΤΗΤΑ ΤΗΣ ΑΣΙΑΣ

Άνοιξε το αρχείο από την επιφάνεια εργασίας με τον τίτλο «Ταυτότητα της Ασίας». Στη διαφάνεια που ανοίγει μπροστά σου, συμπλήρωσε τα στοιχεία που λείπουν για να φτιάξεις την ταυτότητα της Ασίας. Μπορείς να βοηθηθείς από το βιβλίο σου ή από το φυλλάδιο που σου έχω δώσει.

Η ταυτότητα της Ασίας

Έκταση.....
Πληθυσμός.....
Θέση.....
Οριζόντιος διαμελισμός:
Ωκεανοί-Θάλασσες:
.....
Χερσόνησοι:
Νησιά-Νησιωτικά συμπλέγματα:
.....

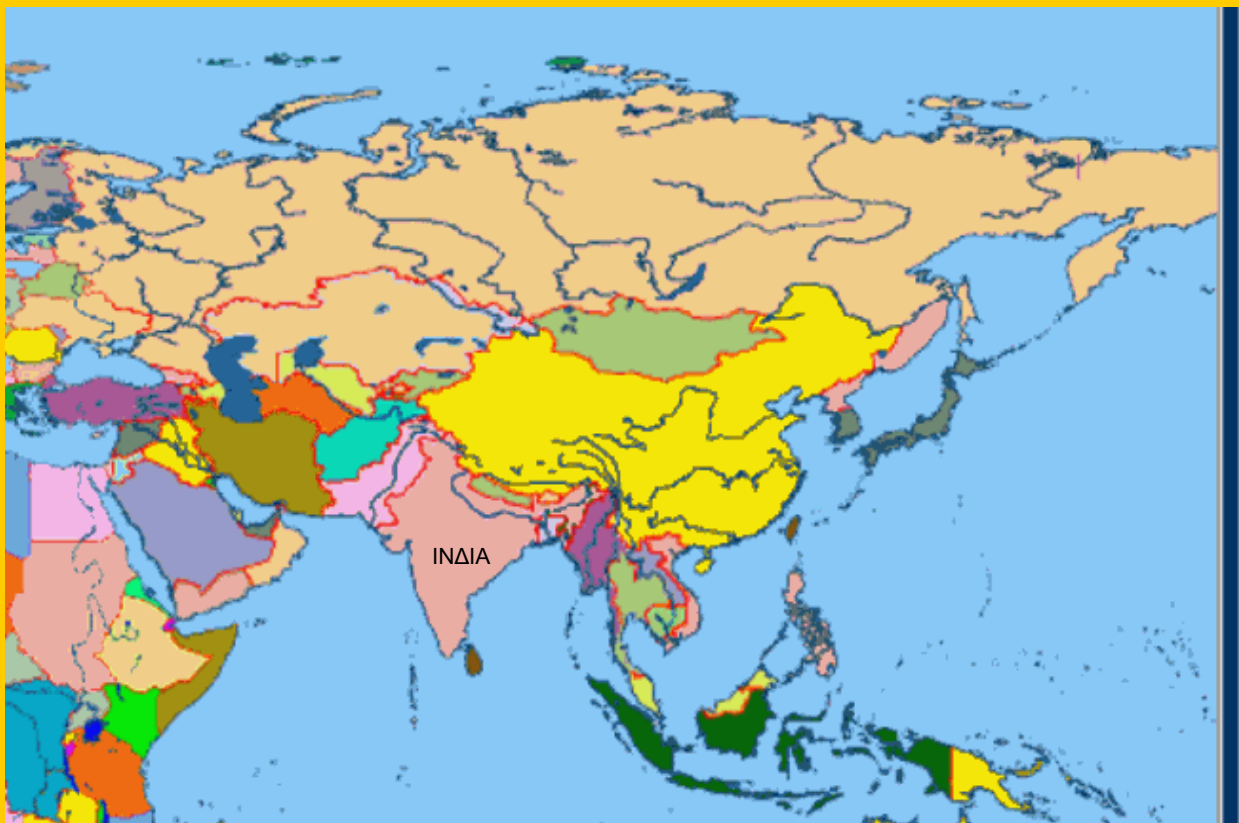
Κατακόρυφος διαμελισμός:
Οροσειρές- όρη:
.....
Πεδιάδες:.....
.....
Ποταμοί:.....
.....
Λίμνες:

ΔΡΑΣΤΗΡΙΟΤΗΤΑ 6^η

Στη δεύτερη διαφάνεια του αρχείου που έχεις ανοίξει προσπάθησε να εισάγεις:

- Τις θάλασσες που περιβάλλουν την Ασία
- Τα κράτη της Ασίας. Μπορείς να βοηθηθείς από το χάρτη του βιβλίου σου.
- Αν θυμάσαι μπορείς να δώσεις εφέ κίνησης στα στοιχεία που εισάγεις.

Μπορείς να εισάγεις τα κράτη της Ασίας, καθώς και τις θάλασσες που την περιβάλλουν;



ΠΑΡΟΥΣΙΑΣΗ-ΣΥΖΗΤΗΣΗ-ΕΞΑΓΩΓΗ ΣΥΜΠΕΡΑΣΜΑΤΩΝ

Η κάθε ομάδα ανακοινώνει στην τάξη τις σημειώσεις της και ανταλλάσσουν απόψεις .
Επίσης θα παρουσιάσει τις διαφάνειές της στην υπόλοιπη τάξη.

ΔΥΝΑΤΟΤΗΤΑ ΕΠΕΚΤΑΣΗΣ

Το παρόν σενάριο μπορεί να βελτιωθεί και να επεκταθεί όταν εφαρμοστεί στην τάξη, όταν δοκιμαστεί από τους ίδιους τους μαθητές, όταν ο δάσκαλος μέσα από την εφαρμογή του εντοπίσει τις ενδεχόμενες ατέλειες και αδυναμίες του και το προσαρμόσει στις ανάγκες της τάξης και των μαθητών του.